



**Centro di Stomaterapia  
e  
Riabilitazione del  
Pavimento Pelvico**

Tel 023904.3465  
[stomaterapia@asst-fbf-sacco.it](mailto:stomaterapia@asst-fbf-sacco.it)

*Responsabile*

Dr Andrea Bondurri  
[andrea.bondurri@asst-fbf-sacco.it](mailto:andrea.bondurri@asst-fbf-sacco.it)

*Consulente Urologo*

Dr.ssa Ai Ling Romanò  
[ailing.romano@asst-fbf-sacco.it](mailto:ailing.romano@asst-fbf-sacco.it)

*Coordinatore*

Lorenza Manganini  
[lorenza.manganini@asst-fbf-sacco.it](mailto:lorenza.manganini@asst-fbf-sacco.it)

*Infermieri Stomaterapisti*

Marisa Conzimu  
[marisa.conzimu@asst-fbf-sacco.it](mailto:marisa.conzimu@asst-fbf-sacco.it)

Erica Ducci  
[erica.ducci@asst-fbf-sacco.it](mailto:erica.ducci@asst-fbf-sacco.it)

## OPUSCOLO INFORMATIVO

# PER PERSONE CANDIDATE A CONFEZIONAMENTO DI STOMIA INTESTINALE

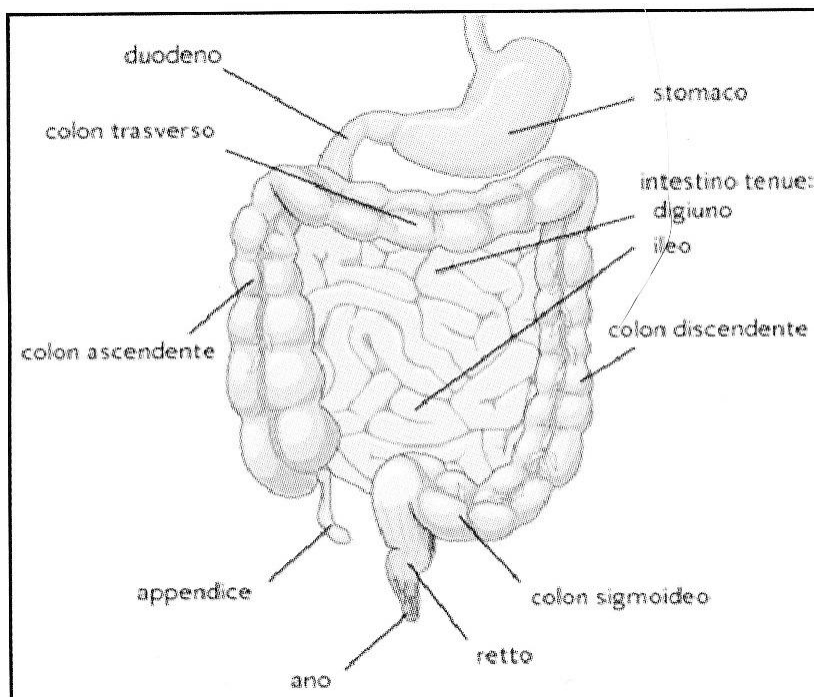
Ultimo aggiornamento 8 febbraio 2018  
In collaborazione con Irene Carrari

Gentile Signore/a questo opuscolo nasce con lo scopo di trasmetterle informazioni per meglio comprendere l'intervento a cui sarà sottoposto e i cambiamenti che ne deriveranno.

Ovviamente le informazioni qui contenute non potranno sostituire il colloquio diretto con il personale sanitario specializzato a cui potrà rivolgersi in qualsiasi momento per dubbi e spiegazioni.

Con il termine stomia si intende l'aboccamento di un viscere cavo alla cute, in questo caso l'aboccamento di un tratto d'intestino alla parete addominale per far fuoriuscire le feci.

Le stomie intestinali, come per l'anatomia, si dividono principalmente in: **Ileostomie e Colostomie** ove il tratto aboccato chirurgicamente alla cute appartiene alla componente ileale o colica dell'intestino.

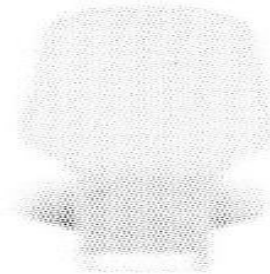
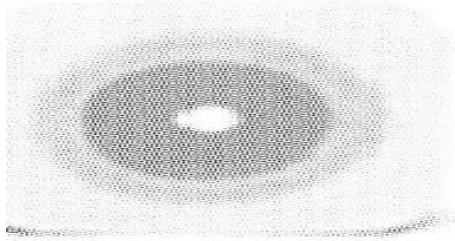


## **DISPOSITIVI DI RACCOLTA**

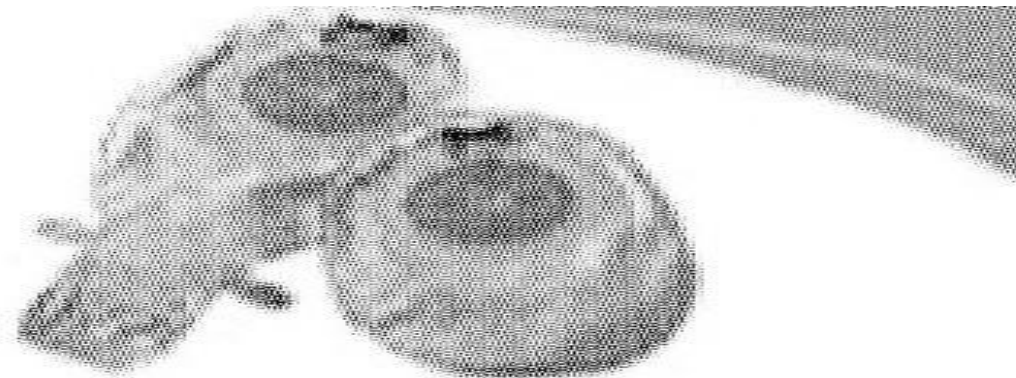
Esistono diversi dispositivi di raccolta e variano a seconda delle esigenze della persona. Sono costituiti da una placca adesiva che consente l'adesione alla cute ed evita il contatto con gli effluenti intestinali, e da una sacca di raccolta per le feci.

I **presidi** possono essere:

- due pezzi: placca e sacca sono separate



- monopezzo: placca e sacca di raccolta sono fusi insieme e inscindibili.



Le sacche di raccolta possono essere:

- a FONDO CHIUSO indicata prevalentemente per le colostomie
- a FONDO APERTO indicata prevalentemente per le ileostomie

## **IGIENE DELLA STOMIA**

La stomia va trattata come il resto del corpo, durante l'igiene. Con essa si può fare sia il bagno in immersione sia la doccia.

Un'accurata igiene stomale e della cute peristomale favorisce il benessere dello stoma e della cute, prevenendo le complicanze cutanee date dal contatto prolungato delle feci sulla cute.

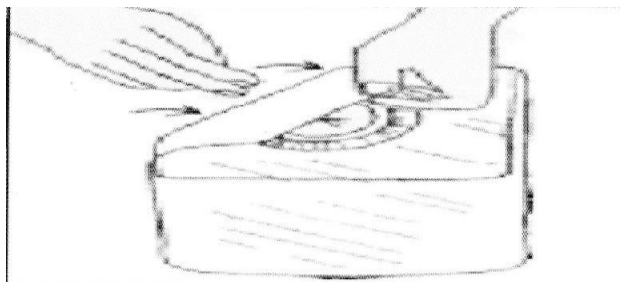
## **SOSTITUZIONE DEL DISPOSITIVO DI RACCOLTA**

Prima di passare alla sostituzione del sistema di raccolta, è consigliabile procurarsi e tenere a portata di mano tutto il materiale per eseguire la manovra.

- acqua tiepida
- detergente intimo o sapone di marsiglia
- panno carta
- un sacchetto ove buttare i rifiuti tra cui il dispositivo precedente (da smaltire nei rifiuti indifferenziati)
- delle forbici preferibilmente con le lame ricurve
- un misuratore per verificare la dimensioni dello stoma, da apportare sulla placca
- film spray, pasta e polvere protettiva
- il nuovo dispositivo di raccolta.

## **SEQUENZA DEI PASSAGGI**

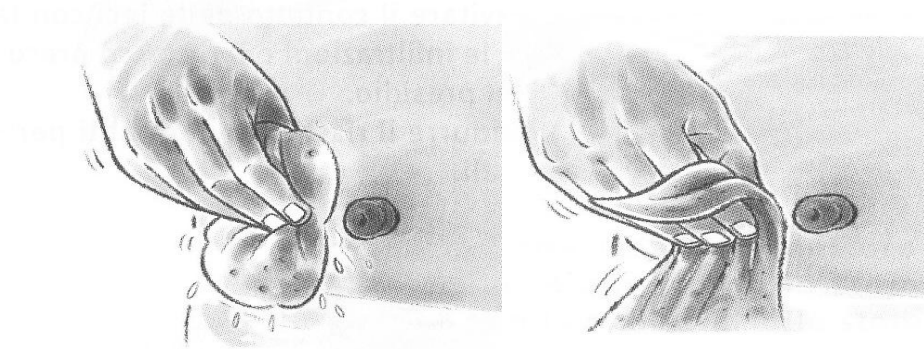
- lavarsi le mani
- rimuovere la placca dall'alto verso il basso, umidificando man mano la cute scoperta



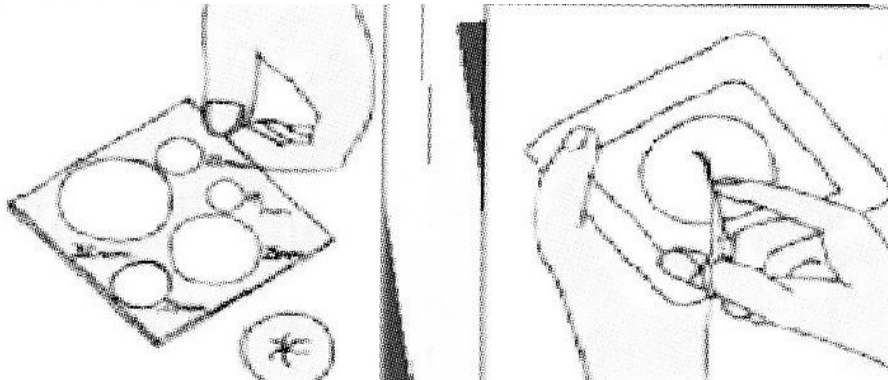
- con panno carta, acqua e sapone procedere alla detersione della cute verso lo stoma



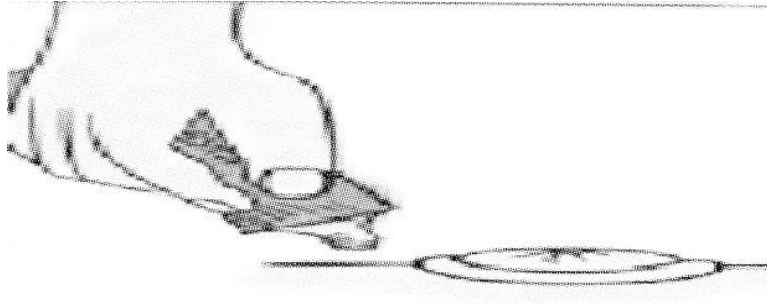
- dopo il risciacquo con acqua tiepida, asciugare accuratamente tamponando



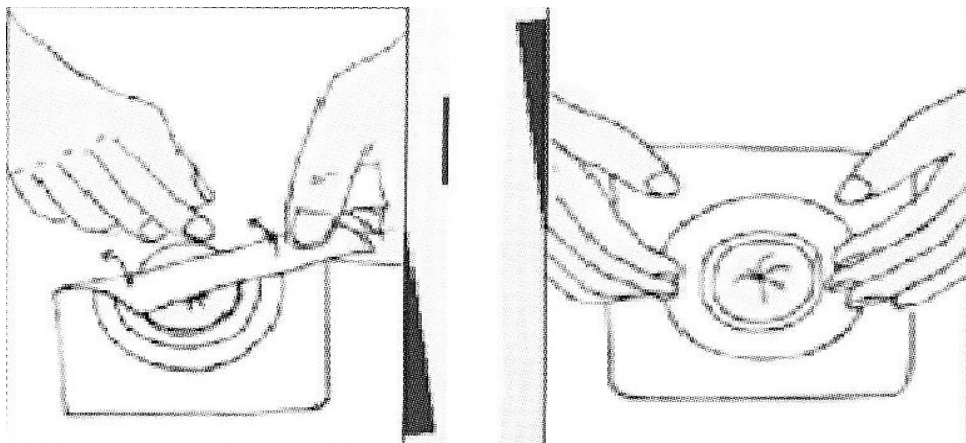
- rilevare il diametro dello stoma con l'apposito misuratore, quindi adeguare il foro della placca, ritagliandolo con comuni forbici ricurve



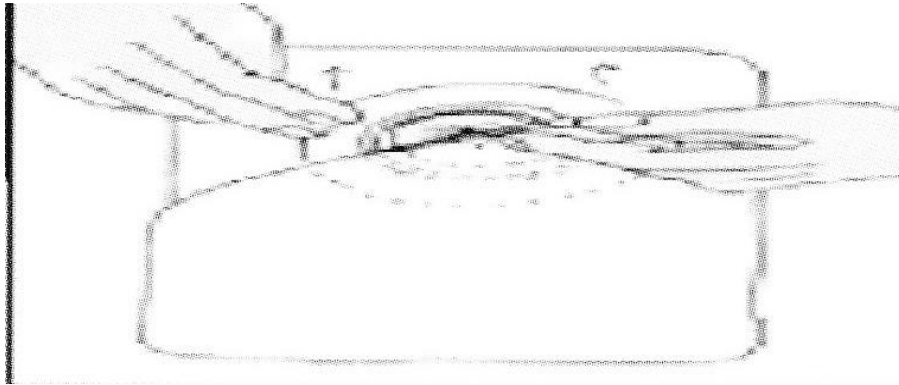
- applicare la pasta direttamente sulla placca o sulla cute, formando un anello intorno allo stoma e modellarla con il dito umido, al fine di renderla uniforme. Non sempre è utile la pasta protettiva ma, se vi viene consigliata dal vostro stoma terapeuta, va applicata così;



- attaccare la placca dal basso verso l'alto cosicché anche se il diametro del foro risultasse, di poco, più ampio, le feci per forza di gravità cadrebbero nel sacchetto non andando a contatto con la cute. Inoltre risulta più facile centrare il foro da cui far passare lo stoma.



- agganciare la sacca con la placca. La sacca di raccolta va attaccata dal basso verso l'alto, cosicché anche se lo stoma cominciasse a produrre le feci, esse per forza di gravità cadrebbero nel sacchetto non andando in contatto con la placca appena sostituita e la cute.



- lavarsi le mani.

**LA PLACCA DOVRA' ESSERE CAMBIATA OGNI 48-72 ORE E TUTTE LE VOLTE CHE LA STESSA RISULTI USURATA O INFITRATA DALLE FECI.**

## **LA DIETA**

La scelta di una corretta alimentazione è uno dei principi cardine per la salute dell'uomo.

Le persone portatrici di stomia non devono per forza seguire degli schemi dietetici rigidi e non vi sono diete uguali per tutti. Sovente si va a tentativi andando man mano a scartare tutti quei cibi che provocano fastidi a livello intestinale andando così a modificare le caratteristiche dell'alvo.

Valgono sempre le regole che un consumo eccessivo di zuccheri, alcool e grassi può nuocere all'organismo e a lungo andare potrebbe portare danni irreparabili agli organi interni. Si può mangiare di tutto ma, con fibre almeno inizialmente in quantità limitata e bisogna bere molta acqua. Ai soggetti portatori di stomie risulta utile ricordare che alcuni cibi hanno un'azione irritante a livello dello stomaco e dell'intestino e questi possono essere: estratti di carne, alcool, aglio, cavolfiore, porro ecc... Altri cibi provocano un' aumentata produzione di gas intestinale e questi sono: fritti, latte, formaggi fermentati, legumi ecc...

## **FORNITURA DEI PRESIDI**

I presidi di raccolta per le persone portatrici di enterostomie vengono forniti e dispensati dal sistema sanitario nazionale, in maniera totalmente gratuita, dietro prescrizione.

Per sentirsi più sicuri e sereni è fondamentale sapere che, alla dimissione dall'ospedale, non si è soli e che in qualsiasi momento si può ottenere un aiuto concreto o un supporto emotivo fornito da persone competenti, che conoscono pienamente le problematiche riguardanti la stomia.